

מערכת קירות חוץ strong board - תרמוקיר

מערכת זו מאפשרת פתרון קל ונוח לאיטום והקשחה של קירות חוץ ומשמש כהכנה לשכבת הגמר הסופית. התוצר המתקבל בעל עמידות גבוה בפני פגעי מזג אוויר והאקלים ישראלי. בשיטה זו מתקבל גמר ברמה אסטטית גבוהה מאד.

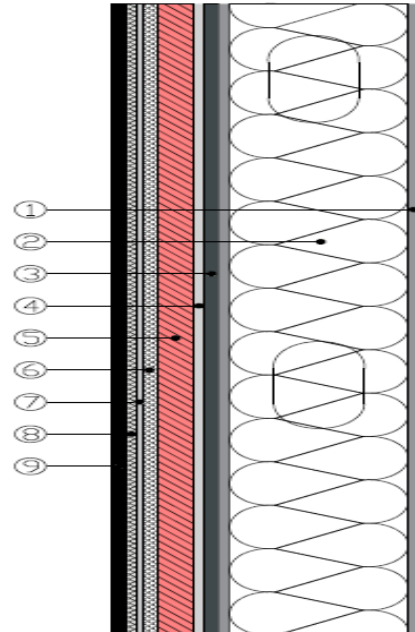
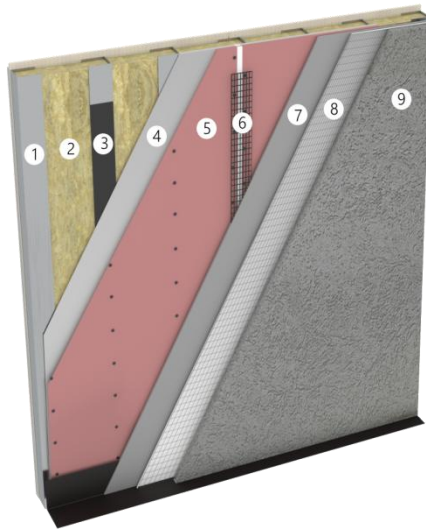
יתרון המערכת הוא ביישום קל ומהיר כחלק מתהליך הבניה המתקדמת על גבי תשתית לוחות הסטרונג-בורד של חברתנו. שילוב המערכות נותן מענה הן במסגרות הבניה המתקדמת ויעיל מאד גם בשילוב שיטות הבניה הקונבנציונלית.

הנחיות ושלבי ביצוע

לאחר סיום ביצוע מערכת הקיר הבסיסית (תשתית) הכוללת בתוכה הרכבת תשתית הפלדה, צמר סלעים, סרט קומפריבנד, יריעת סטרונג-בארייר וקיבוע הלוחות לתשתית ניתן לבצע את שלב האיטום והריצוף:

הערה: טרם יישום החומרים יש לעיין בדף הטכני של כל חומר – הנחיות אלו הינן הנחיות עזר ולא באות להחליף את הנחיות היצרן. אין ליישם החומרים בימי גשם, יש ליישם החומרים בטווחי טמ"פ של 5-30 מעלות צלזיוס.

- 1. הכנות-** לפני הטיפול במישקים ובחיבורי הלוחות יש לוודא כי כלל השטח נקי מאבק וליכלוך, מומלץ לעבור על הלוחות עם מטאטא ומטלית לחה יום לפני הטיפול במישקים.
- 2. מילוי מישקים** – יש לאטום את החיבורים שבין לוח ללוח בעזרת "אלסטוסיל se 980" לביצוע יעיל של מילוי המישקים יש להביא את החומר לרמת סמיכות גבוה (כמו חומר שפכטל) וליישם בין המישקים בעזרת כף שפכטל. יש לוודא כי החומר נטמע היטב למניעת היווצרות כיסי אוויר וחללים בין הלוחות. לאחר סיום הפעילות יש לחכות לייבוש החומר. למיזעור אפשרויות הסדיקה מומלץ לבצע גם רשת איחוי "פיבה" על המישקים בנוסף לרשת האינטרגלס ההיקפית. את מילוי המישקים ניתן לבצע גם בעזרת טרמופלקס se 965.
- 3. איטום הקיר** - ביצוע האיטום יעשה בשתי שכבות של "אלסטוסיל se 980" כאשר עובי כל שכבה 1 מ"מ. את שכבות האיטום מומלץ ליישם במברשת זפתים. מומלץ להשתמש ב"אלסטוסיל se 980" בצבע שונה בכל שכבה למיזעור טעויות (שכבה ראשונה אפור, שכבה שניה לבן). יש לחכות לייבוש מלא בין שכבה לשכבה- לפחות 3 שעות.
- 4. שכבה מיישרת ורשת אינטרגלס-** למחרת סיום פעילות האיטום יש לבצע שכבת "טיח סלע pl170" בעובי כולל של כ-5 מ"מ. יש למרוח שכבת חומר ראשונה בעובי של כ-2 מ"מ, ו"לסרק" את המשטח במאלץ שיניים. מיד לאחר מכן וכשחומר עוד רטוב יש להטמיע את רשת האינטרגלס ולכסות אותה בשכבה נוספת של חומר בעובי של 3 מ"מ. בו בזמן ובשיטה זהה יש לבצע את פינות ה-pvc (לקבלת פינות מבנה חזקות ואסטטיות), וספי מים תחת החלונות באם צריך. יש ליישם החומר על משטחים נקיים מאבק ולכלוך, את יישום הרשת ושכבת טיח הסלע יש לבצע בעזרת מרית טיחים.
- 5. שכבת הגמר-** כשכבת גמר ניתן לבצע טיח אקרילי, צבע, או ריצוף על שלל סוגיו וזאת על פי מפרט האדריכל או המתכנן. בכל אופן ובטרם ביצוע שכבת הגמר יש להיוועץ במחלקה הטכנית לתאום חומרי הגמר המתאימים למערכת.



1. תשתית – פלדה / עץ
2. בידוד – צמר סלעים / זכוכית
3. סרט נדבק קומפריבנד – חציצה בין הלוחות לתשתית הפלדה , מונע מעבר ויברציה
4. יריעת אדים –strong barrier –למניעת תנועת לחות בתווך הקיר
5. לוח קיר 12strong board מ"מ s.t.b
6. סגירת מישקים- אלסטוסיל se 980 בתוספת רשת פיבה במישק
7. שכבת איטום – אלסטוסיל se 980 על כל שטח הקיר
8. שכבה מיישרת – טיח סלע 170 pl על כל שטח הקיר
9. שכבת גמר – טיח, שליכט , ריצוף על פי מפרט מתכנן.

טבלת צריכה למערכת מלאה לפי מ"ר

כמות למ"ר	תיאור	מוצר
1 מ"ר	סטרונג-בורד 12 מ"מ	לוח קיר
1 מ"ר	יריעת אדים נושמת	STRONG BARRIER
16 י"ח / מ"ר	hi-low מחודד/קודח 39 מ"מ	ברגים
2 ק"ג / מ"ר	שכבת איטום ומילוי מישקים	אלסטוסיל se 980
1.4 ק"ג/מ"ר	משמש כתשתית לטיח הסופי , משמש כשכבה מיישרת בעובי 5 מ"מ	טיח סלע pl170
1 מ"א / מ"ר	רשת ביטחון לאיחוי ומניעת סדיקה במישקים	רשת "פיבה טייפ"
1 מ"ר	לחיזוק שכבת טיח ומניעת סדיקה	רשת אינטרגלס היקפית
לפי הצורך	לביצוע אסטטי וחזק של פינות המבנה	פינת PVC- רשת
לפי הצורך	לביצוע אסטטי וחזק של ספי ואדני חלון	אף מים עם רשת

הוראות בטיחות בעבודה

כלל עבודות הבנייה עם הלוחות והחומרים המשלימים יעשו בכפוף לדרישות המוסד לבטיחות ולגהות. עבודות החיתוך הניסור והטיפול בלוחות יתבצעו אך ורק בעזרת כלים תקינים המיועדים לכך. טרם תחילת העבודות יבדקו הכלים המכניים לרבות משורים, דיסקים, סכינים ומשורי קצה, וכן תבדק תקינות כבלי החשמל. כלל עבודות החיתוך והניסור יבוצעו כאשר העובד מצויד בביגוד עבודה תקיני לרבות: משקפי מגן, קסדה, מסכת אבק, כפפות, וביגוד הגנה על העור. חיתוך הלוחות יתבצע אך ורק במקום פתוח ומאוורר היטב.

הוראות הובלה ואחסון

בעת אספקת הלוחות לאתר יבדקו המשטחים ע"י המזמין/קבלן או הבא מטעמו, אשר בחתימתו על תעודת המשלוח יאשר את טיב ושלמות המוצר. אחסון הלוחות יעשה ע"י משטחים יעודיים בלבד, המשטחים יכוסו בפוליאטילן ורשת צל למניעת פגעי מזג אוויר. המשטחים יאוכסנו במקום מוצל, קריר ויבש. אין לבצע התקנת לוחות רטובים או כאלו שהיו חשופים לגשם. בזמן עבודה עם מנופים ועגורנים יש לוודא את משקל המשטח אל מול יכולת ההנפה של המנוף/עגורן.

אחריות

אחריות החברה מוגבלת לטיב ולאיכות הלוחות בלבד בכפוף להנחיות הביצוע ואינה באה במקום אחריות המתקין. על המתקין לבדוק את התאמת המוצר והמערכת לצרכיו, התאמה למוצרים אחרים עימם בא המוצר במגע, ולביצוע נאות של העבודה. הנחיות ביצוע אלו מספקות מידע ופרטים על המוצר והמלצות על אופן היישום בלבד. ההחלטה הסופית על התאמת המוצר הנה של חברת הבנייה, הקבלן, האדריכל או המעצב.